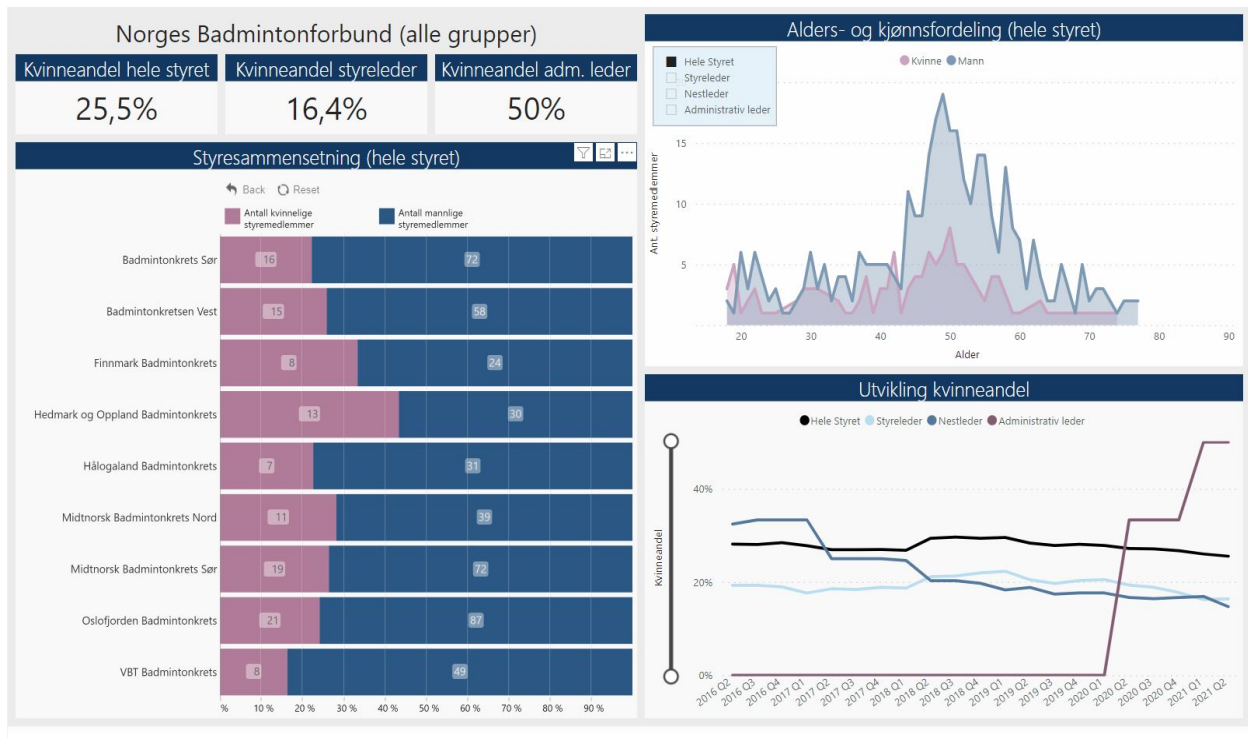


NBF medlemsutvikling 2011-2020

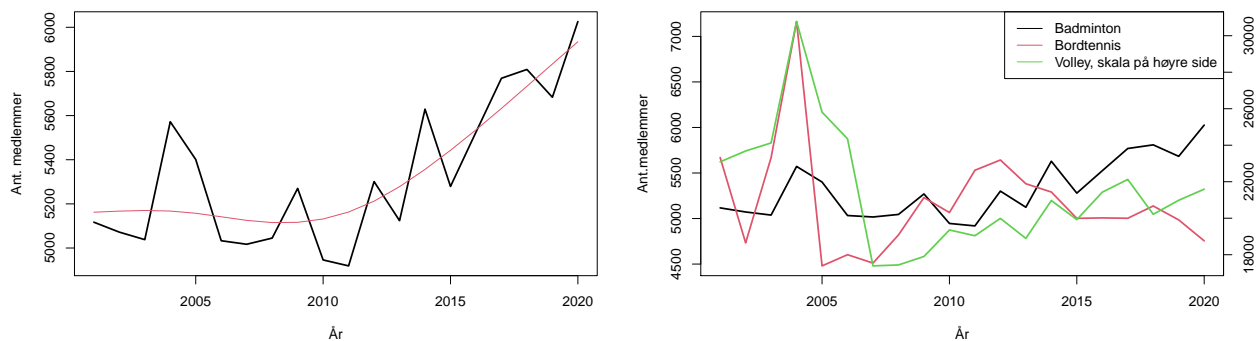
Geir Storvik (med hjelp av Øystein Wiborg)

17. Juni, 2021

Kjønnsfordeling i organisasjonen



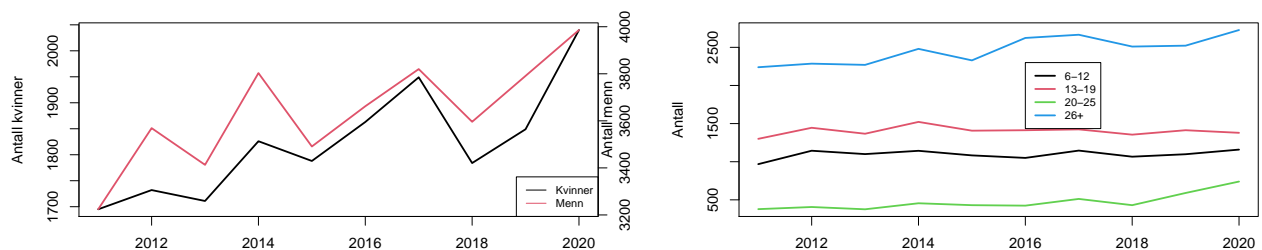
Medlemsutvikling i NBF fra 2001 til 2020



Vi ser en tendens til økning, men også en stor grad av variabilitet (den røde linjen er en glattet versjon av de faktiske medlemstall).

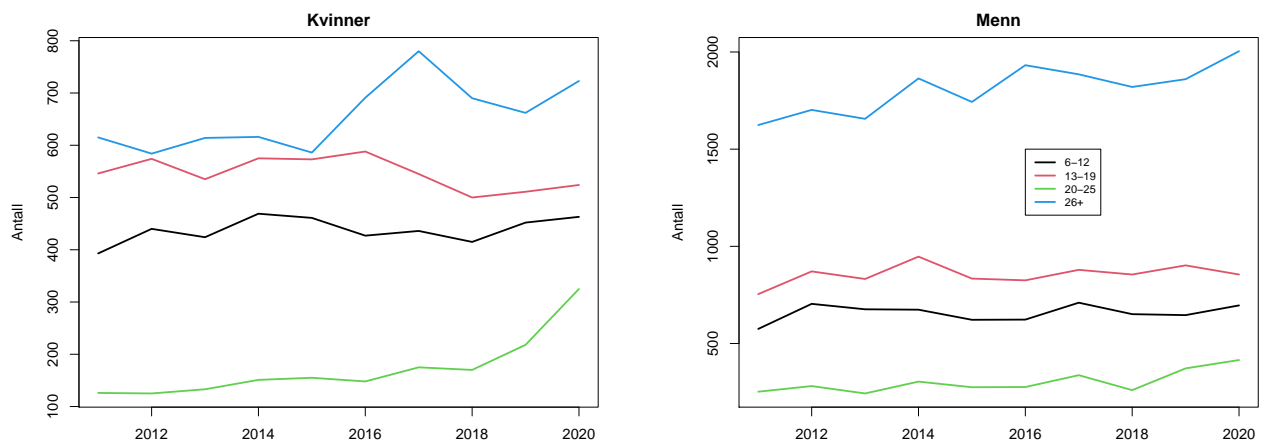
Vi ser ut til å ha en positiv utvikling i forhold til Bordtennis og Volley.

Endringer fordelt på alder og kjønn



Ikke store forskjeller mellom kvinner og menn. Oppgang de senere år ser først og fremst ut til å være i aldersgruppene 20-25 og 26+. Vi har altså ikke rekruttert godt i de yngre klasser!

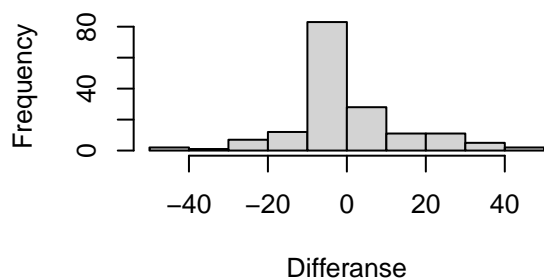
Endringer fordelt på alder, separert på kjønn



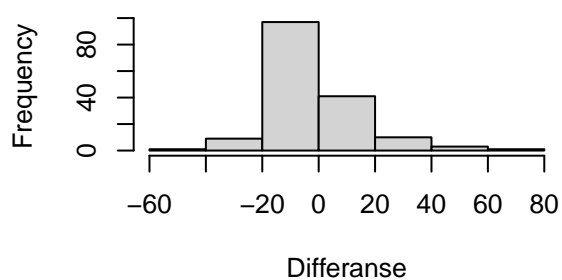
Merk spesielt økning i antall kvinner i aldersgruppen 20-25. Dette skyldes dog i stor grad utviklingen i en klubb, NTNUI. Ellers er den generelle trenden med økning i den eldste gruppen også synlig innenfor hvert kjønn, dog noe mer variabelt for kvinner. I aldersgruppen 13-19 er det verd å merke seg nedgangen blandt kvinner.

Endring over år på klubbnivå

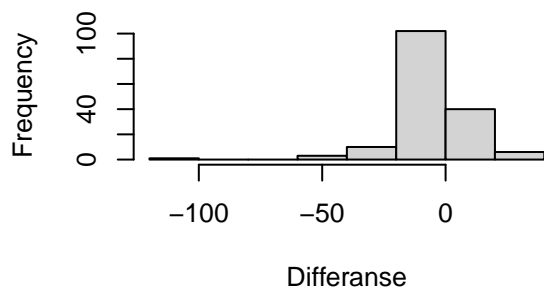
Endring 16–17, klubber



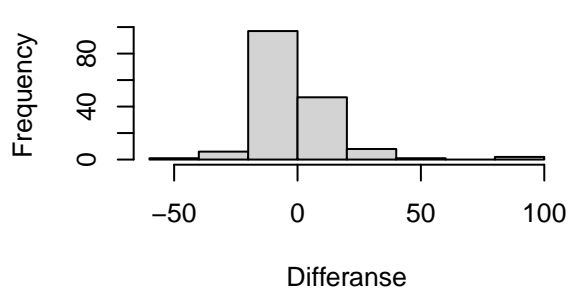
Endring 17–18, klubber



Endring 18–19, klubber

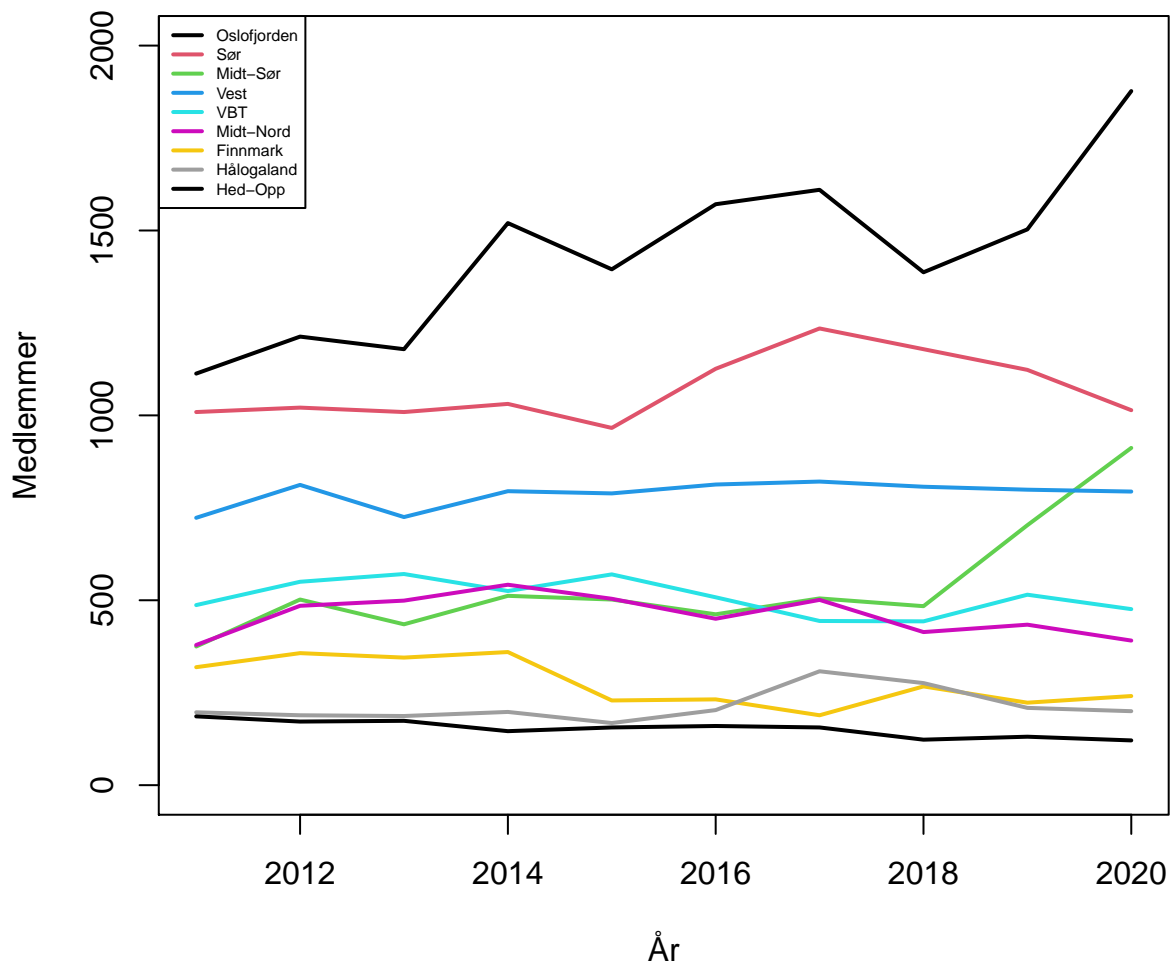


Endring 19–20, klubber



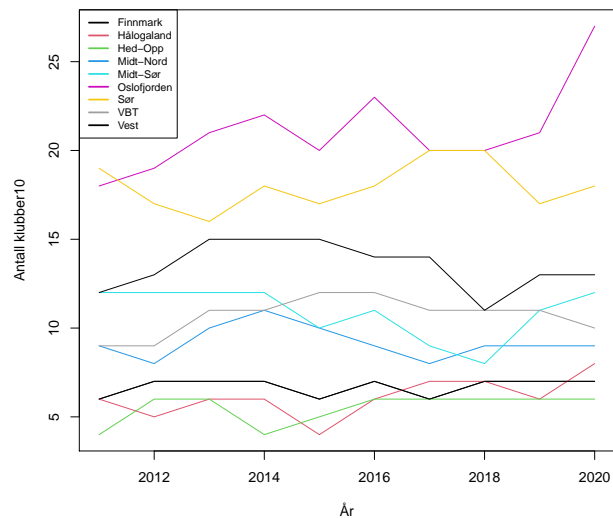
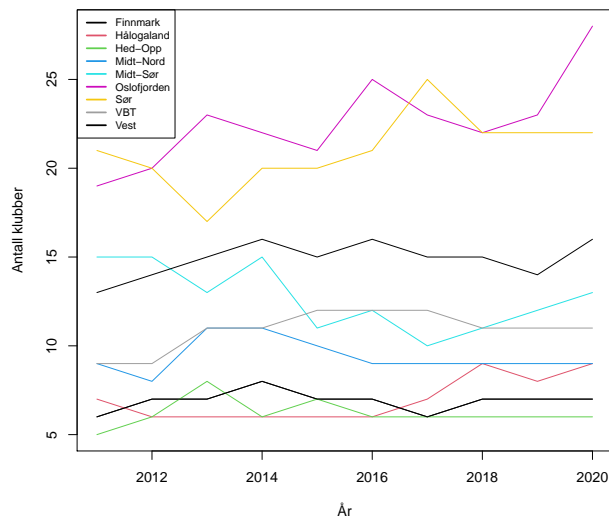
Histogrammene viser størrelsene på endringer fra et år til et annet for alle klubber. Veldig store endringer fra år til år for noen klubber.

Utvikling over tid, fordelt på kretser



Stort sett stabilt, mest variasjon i de større regioner. Noen regioner som har veldig bra utvikling.

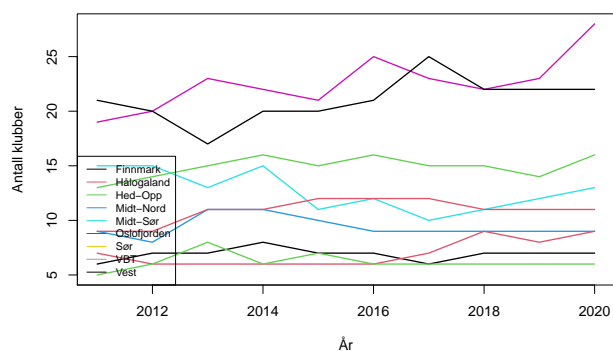
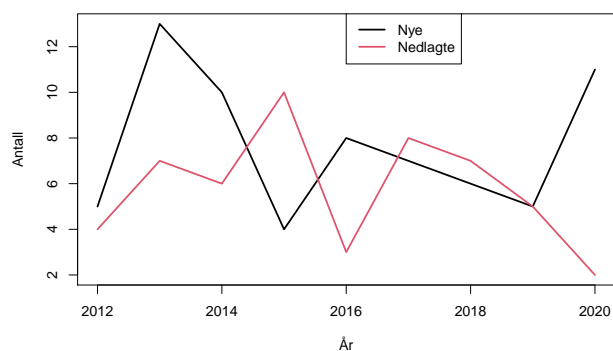
Antall klubber fordelt over regioner



Til venstre, antall klubber, til høyre antall klubber med mer enn 10 medlemmer

Vi ser en økning i både antall klubber og antall klubber med minst 10 medlemmer, mindre økning i antall klubber med minst 50 medlemmer.

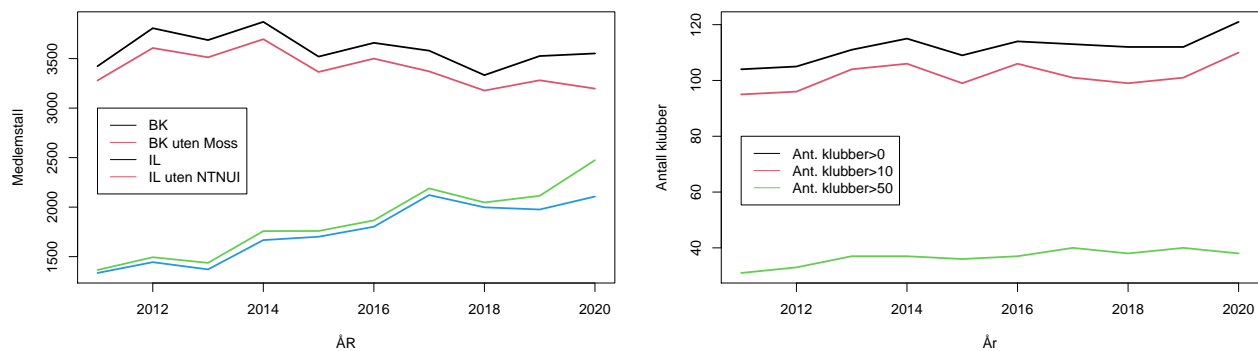
Nye og nedlagte klubber



##	Krets	Nye	Nedlagte
## 1	Finnmark	3	2
## 2	Hålogaland	8	6
## 3	Hed-Øpp	4	3
## 4	Midt-Nord	5	5
## 5	Midt-Sør	8	10
## 6	Oslofjorden	16	7
## 7	Sør	12	11
## 8	VBT	5	3
## 9	Vest	8	5
## 10	Totalt	69	52

Nedlagt klubber er her definert som klubb som går fra et positivt antall medlemmer til 0 medlemmer. Nye klubber er definert tilsvarende ved at medlemstall går fra 0 til noe positivt. Noen få klubber har glemt å registrere enkelte år. De vil da bli registrert som nedlagt og så opprettet igjen.

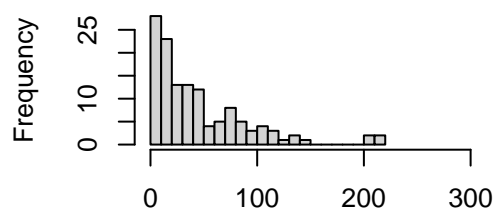
Fordeling rene badmintonklubber kontra idrettslag og antall klubber over år



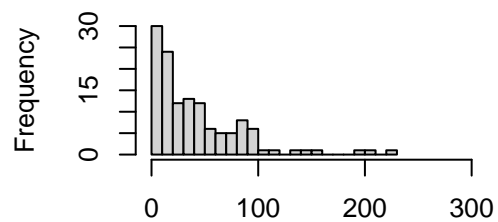
Det ser ut som vi har god økning i klubber som er del av idrettslag, mens det er rimelig stabilt for rene badmintonklubber. For IL så påvirker den største klubben (NTNUI) utviklingen ganske mye de to siste år. Den største rene badmintonklubb (Moss) ser ikke ut til å styre utviklingen like mye.

Fordeling av medlemmer på klubber

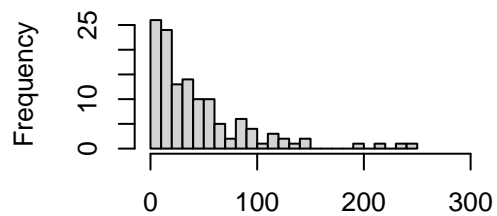
2017



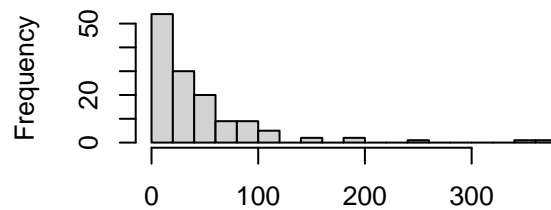
2018



2019



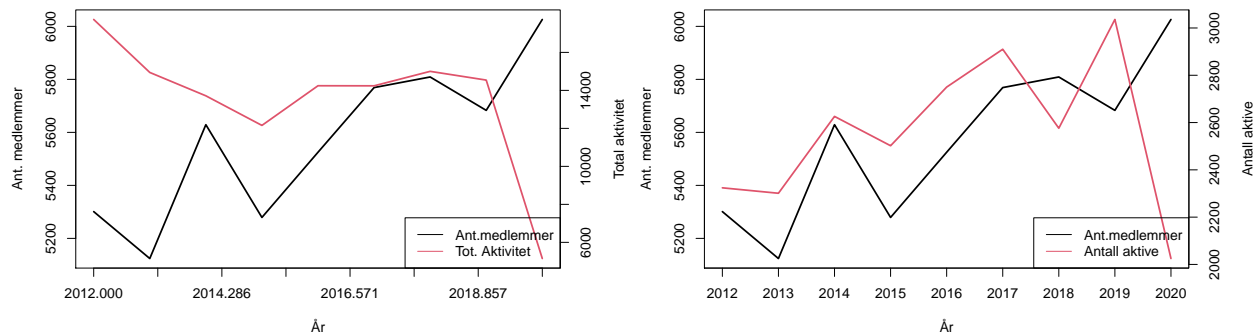
2020



Mange små klubber og noen store.

Medlemsutvikling i forhold til aktivitet

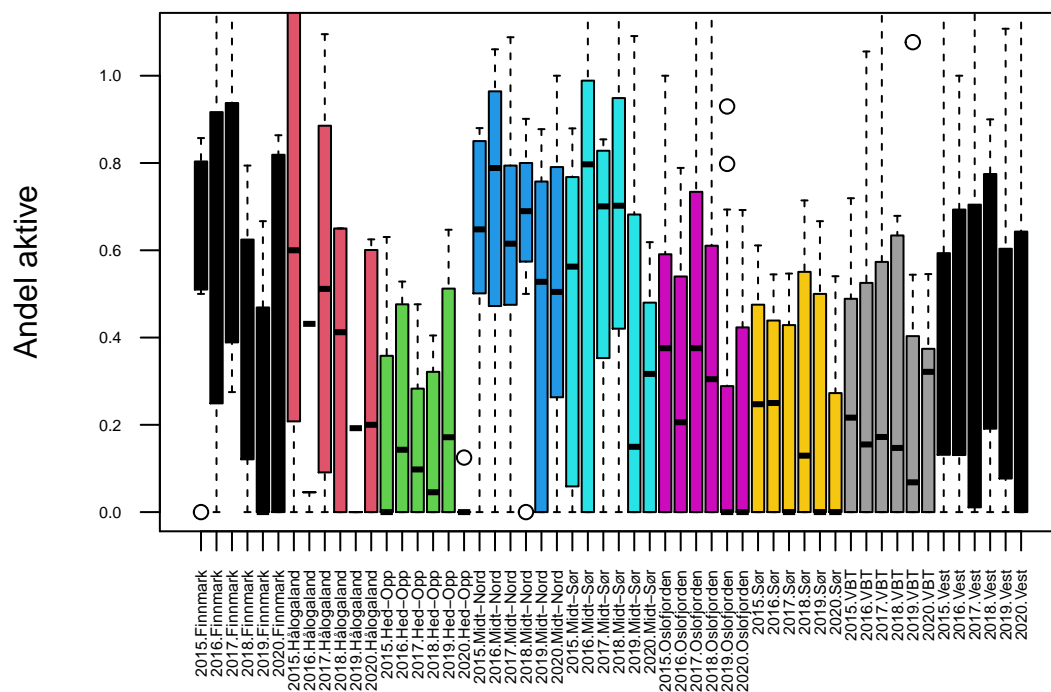
Total aktivitet er sum av antall aktiviteter (turneringer, lagspill) over alle spillere.



Vi ser at antall aktive holder seg ganske konstant som halvparten av antall medlemmer, dog som forventet kraftig nedgang i aktivitet i 2020.

Aktive fordelt over regioner og år

Spredning av andel aktive (i forhold til medlemstall) over klubber, fordelt over år og regioner.



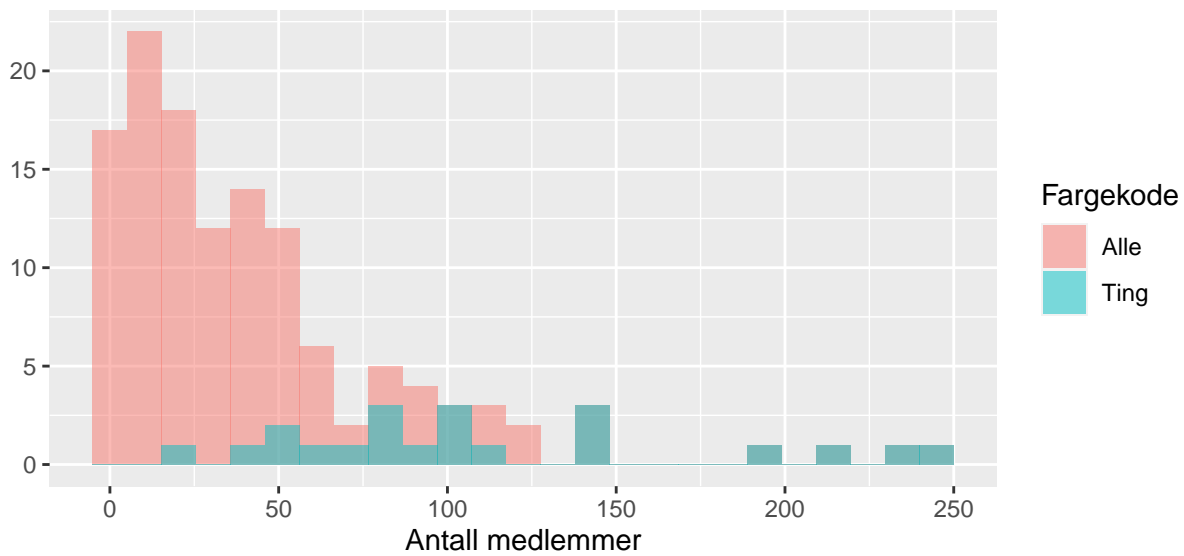
Spredning av andel aktive for hver region over årene 2015-2020. Midtnorsk Sør og Nord ser ut til å være mer aktive enn øvrige regioner. Ingen klar trend over år. For 2020 ser det ut til at for noen klubber så har antall som har deltatt på aktivitet holdt seg stabilt mens for flere klubber har det ikke vært noen aktivitet i det hele tatt.

Klubber med størst endringer de siste 3 år

##	Klubb	N2016	N2017	N2018	N2019	N2020
## 10	Kristiansand Badmintonklubb	211	218	228	234	185
## 19	Stavanger Badminton Klubb	136	131	95	95	115
## 67	Grong Badmintonklubb	104	130	81	103	109
## 85	NTNUI	64	67	49	138	367
## 90	Tamil Idrettslag Trondheim	22	98	49	31	0
## 94	Asker Badmintonklubb	54	78	95	112	76
## 105	Lambertseter Idrettsforening	0	0	0	53	81
## 109	Mortensrud-Aker Sports klubb	0	0	0	0	92
## 110	Moss Badmintonklubb	159	209	156	245	355
## 113	Nord og Rødtvedt Sportsklubb	194	143	35	19	17
## 120	Tamil Sangam IL	34	83	90	37	80

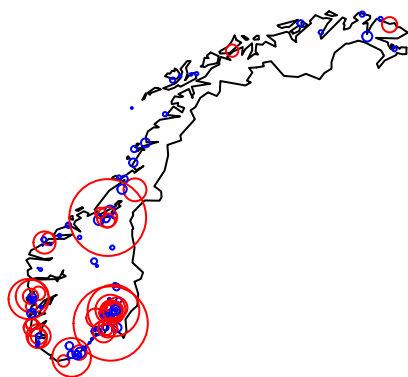
Det er store variasjoner i hva klubbene rapporterer fra år til år. Er dette reelt eller er rapporteringsrutinene for dårlige?

Alle klubber mot de som møtte på ting 2020



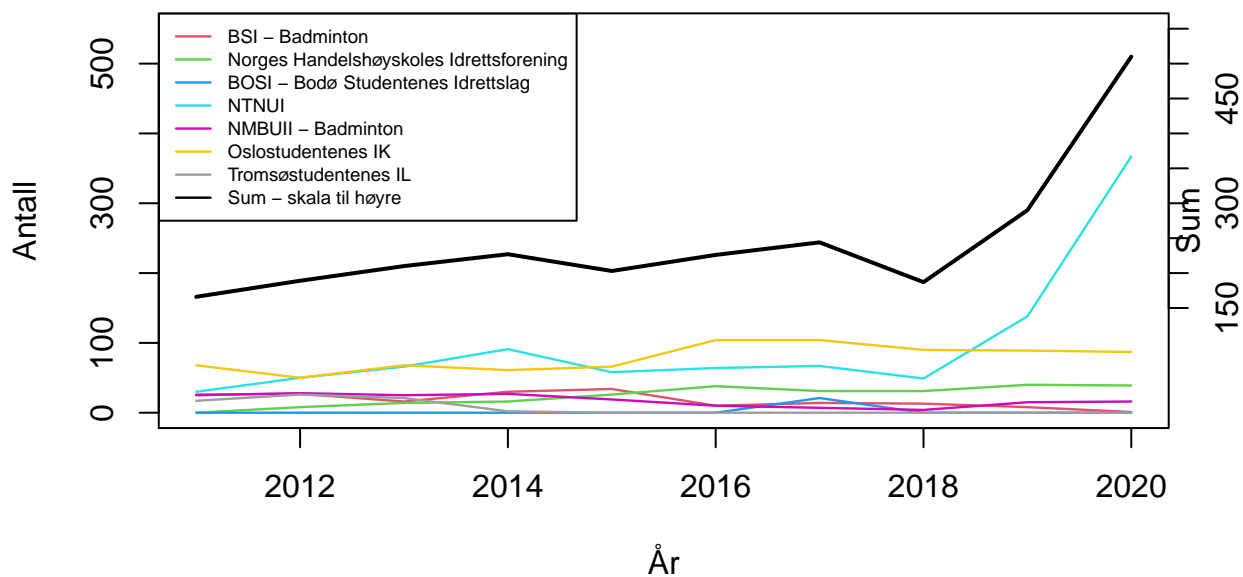
Svært få av de mindre klubbene møter på forbundstinget.

Geografisk spredning



De store klubber stort sett sentrert rundt de store byer.

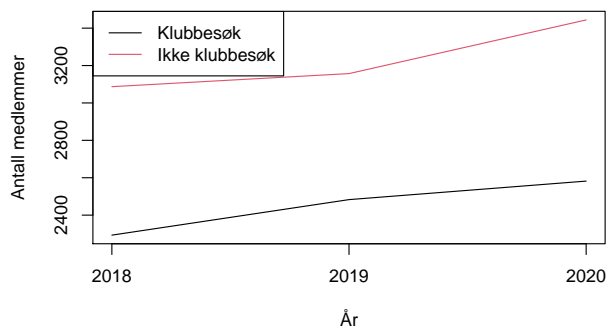
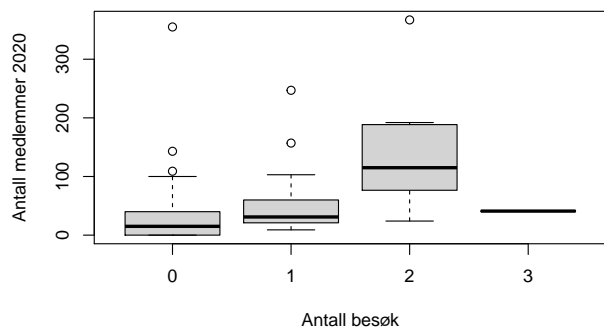
Utvikling blandt studentklubber



##	Klubb	N2012	N2013	N2014	N2015	N2016	N2017	N2018	N2019	N2020
## 28	BSI - Badminton	27	16	30	34	10	14	13	8	1
## 36	NHI	8	14	16	26	38	31	31	40	39
## 58	BOSI	0	0	0	0	0	21	0	0	0
## 85	NTNUI	50	66	91	58	64	67	49	138	367
## 112	NMBUII - Badminton	28	25	27	19	10	7	4	15	16
## 116	Oslostudentenes IK	50	68	61	66	104	104	90	89	87
## 148	Tromsøstudentenes IL	26	21	2	0	0	0	0	0	0

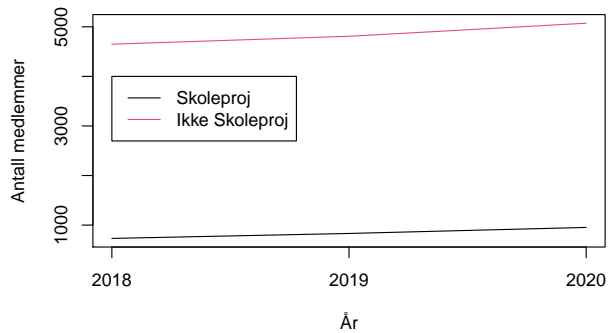
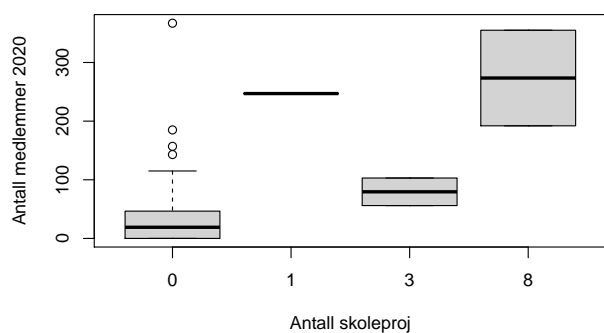
Stort sett stabilt, bortsett fra NTNUI som har en svært stor økning i antall medlemmer de siste år.

Klubbeseøk



Antall klubbeseøk er 16, 10 og 20 for 2018, 2019 og 2020, henholdsvis. Vi ser at det stort sett er de større klubbene som benytter seg av muligheten for klubbeseøk. Oversikt over klubbeseøk går kun tilbake til 2018, noe som er for kort til å se om slike tiltak har betydning for medlemsutvikling.

Skoleprosjekter



Kun registreringer av skoleprosjekter for 2019 og 2020 er tatt med her. for disse to årene har kun 5 klubber hatt skoleprosjekter, fra 1 til 8 aktiviteter. Også her er det først og fremst de de store klubber som benytter seg av tilbudet. Også her er det for kort tidshorisont til å se om skoleprosjekter har noen påvirkning på medlemsantall.